

Parques Culturales Bicentenario: Legado con inclusión social

24 marzo, 2023 ()



(<https://bicentenario.gob.pe/parques-culturales-bicentenario/>)

Etiquetas:

([HTTPS://BICENTENARIO.GOB.PE/PARQUES-CULTURALES-BICENTENARIO/](https://bicentenario.gob.pe/parques-culturales-bicentenario/)) **ARTÍCULO BICENTENARIO**

([HTTPS://BICENTENARIO.GOB.PE/ETIQUETA/ARTICULO-BICENTENARIO/](https://bicentenario.gob.pe/etiqueta/articulo-bicentenario/)) **INCLUSIÓN SOCIAL**

([HTTPS://BICENTENARIO.GOB.PE/ETIQUETA/INCLUSION-SOCIAL/](https://bicentenario.gob.pe/etiqueta/inclusion-social/)) **PARQUES CULTURALES BICENTENARIO**

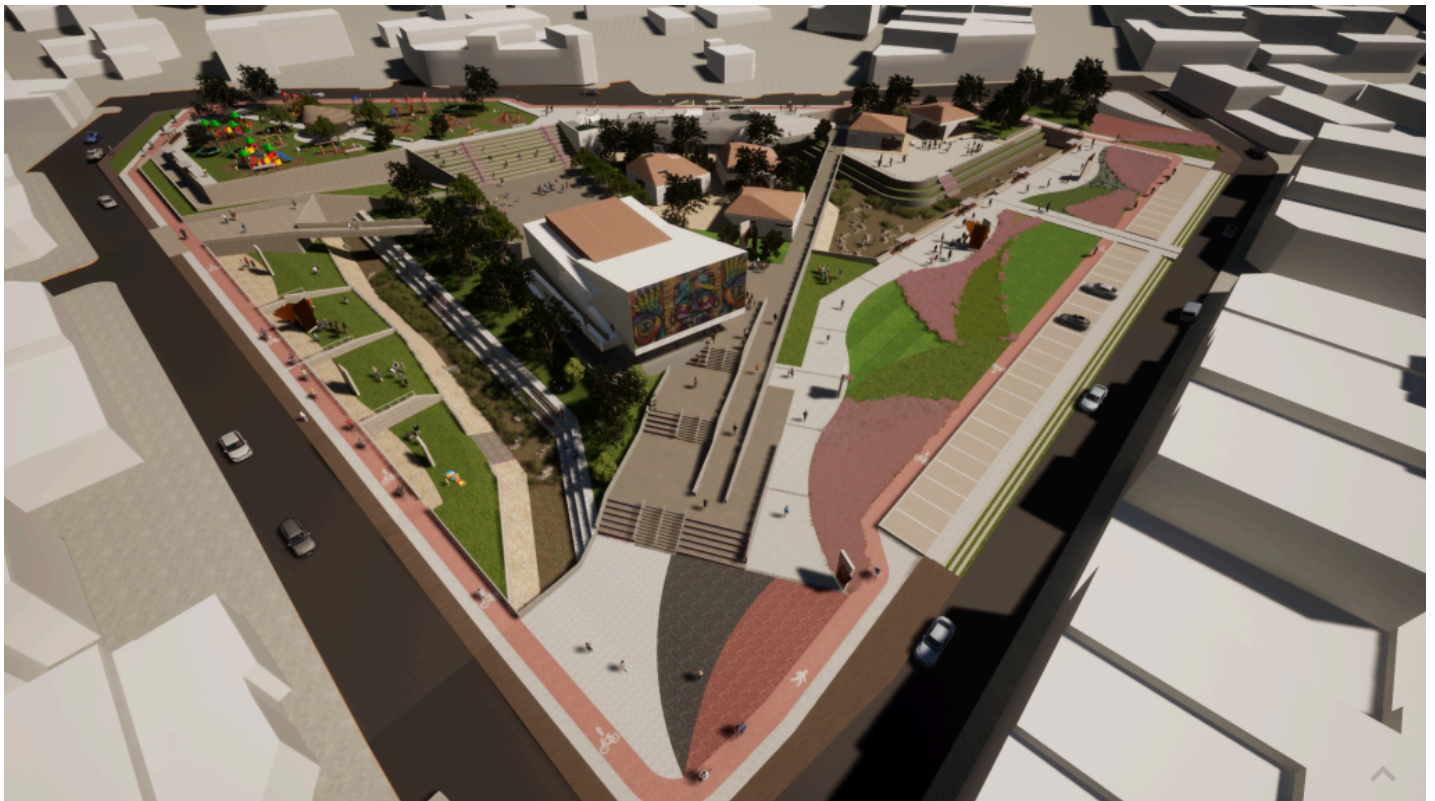
([HTTPS://BICENTENARIO.GOB.PE/ETIQUETA/PARQUES-CULTURALES-BICENTENARIO/](https://bicentenario.gob.pe/etiqueta/parques-culturales-bicentenario/))

Por Miguel Aliaga y Jorge Picón

Contexto global y espacio público

Durante el transcurso del siglo XXI, y a lo largo del siglo pasado, las ciudades han experimentado un crecimiento poblacional inédito en la historia de la humanidad. Martín Zárata, autor del libro “Ciudad, transporte y territorio”, afirma que, de 61 millones de personas residentes en ciudades en 1900, se pasa a 162 millones en 1942, y a más de 600 millones en el año 2000. Las transformaciones surgidas en las ciudades de los países como el Perú no han sido ajenas a este fenómeno global y han derivado en expansiones urbanas informales que, a su vez, cargan con problemas de exclusión social, inseguridad ciudadana o segregación espacial por citar algunos ejemplos. A pesar de ello, son lugares con oportunidades únicas para la innovación, el encuentro y la transformación cultural dada la concentración de población.

En este escenario, los Parques Culturales Bicentenario (PCB) son los espacios públicos llamados a balancear la falta de calidad de vida en las ciudades, ya que su función principal es la de ofrecer oportunidades para que los habitantes desarrollen sus capacidades individuales y colectivas, participen de la vida en comunidad y aprovechen la plataforma de beneficios sociales, económicos y ambientales que aquellos propician.



En nuestro país, se tiene una brecha del 23.10% de cobertura de espacios públicos para el encuentro, sensibilización, esparcimiento y creación en zonas urbanas de conformidad al diagnóstico del MVCS-2021. Esta situación debe ser atendida por la administración pública para afianzar su rol garante en la planificación y sostenibilidad de las ciudades, en la priorización del interés público en relación al privado, y en velar por el bienestar humano de todos y todas.

Un parque de oportunidades

El Proyecto Especial Bicentenario (PEB), en línea con sus ejes temáticos de creación de igualdad de oportunidades, diálogo, reconciliación, integración, competitividad, sostenibilidad, identidad y diversidad, ha venido promoviendo un paquete de 26 Parques Culturales Bicentenario (PCB) ubicados en las ciudades capitales de los departamentos del Perú. Ello no solo para conmemorar el Bicentenario de la independencia del Perú, sino también principalmente para atender el déficit de espacios públicos.

Bajo el lema “Un nuevo espacio público para un país diverso”, estos parques serán los primeros en su tipo en el Perú, un nuevo modelo de espacio público de encuentro y el primer servicio público cultural estandarizado. Además, estarán ubicados en lugares estratégicos de cada ciudad, con servicios que fomentarán el diálogo y la integración social, la difusión y preservación de la identidad cultural en su diversidad, la creatividad en las personas y el cuidado del medio ambiente. El objetivo en este caso es atender a más de 4 millones de beneficiarios y dejar un legado visible e integrador del Bicentenario en nuestras ciudades y barrios.





Los PCB contemplan los siguientes componentes y sus potenciales usos: (a) un área ecológica para sensibilizar sobre la mejora del medio ambiente y la salud de los residentes; (b) un área de juegos infantiles y de esparcimiento en general; y (c) una explanada cultural para la realización de ferias temáticas y eventos culturales masivos. Además, se planea la creación de Centros de Recursos para el Emprendimiento y la Creatividad (CREC) para talleres de emprendimiento, de técnicas artísticas y transmisión de saberes locales, la creación de una biblioteca comunitaria para fomentar la lectura, reflexión e investigación en la población, y finalmente la creación de un centro cultural con espacios para la exposición de manifestaciones artísticas visuales y escénicas, entre otros.

Durante la construcción de los PCB se generarán efectos positivos en la economía local en la medida que se dinamizará el sector de la construcción y los servicios conexos, mediante la generación de una gran oferta de puestos de trabajo formales con la contratación de mano de obra local calificada y no calificada. Además, se beneficiará a las empresas locales que proporcionan materia prima, transporte, alimentación, alojamiento y demás bienes y servicios. En definitiva, cuando estén culminados, implementados y operativos, los PCB serán un polo de atracción que incentivará no solo la inclusión y el encuentro sino también el desarrollo de diversos servicios y comercios conexos, como restaurantes, fuentes de soda, artesanías, fotografías, entre otros.



Los Parques Culturales Bicentenario son una nueva apuesta de política pública impulsada desde el Proyecto Especial Bicentenario que potenciará los saberes y prácticas locales, generará un impacto importante en la economía local y promoverá la inclusión y el intercambio cultural, social, ecológico, educativo y lúdico en toda la nación siguiendo el lema “La gran oportunidad para encontrarnos”.

Imágenes: Anteproyecto del PCB Junín. Elaborado por Claustro SAC.

NOTICIAS



(<https://bicentenario.gob.pe/postular-concurso-fotografiando-peru/>)

Última semana
para postular al
concurso
Fotografiando al
Perú

(<https://bicentenario.gob.pe/postular-concurso-fotografiando-peru/>)

concurso-fotograf

5 septiembre, 2024



(<https://bicentenario.gob.pe/puno-batalla-chua-chua/>)

Puno: escenifican la batalla de Chua Chua en su 201 aniversario
(<https://bicentenario.gob.pe/pu-batalla-chua-chua/>)

26 agosto, 2024



(<https://bicentenario.gob.pe/ministra-voluntarios-liga-cancer/>)

Ministra de Cultura y Voluntarios del Bicentenario participan en colecta de la Liga Contra el Cáncer
(<https://bicentenario.gob.pe/voluntarios-liga-cancer/>)

23 agosto, 2024

[Ver más noticias \(/noticias/\)](/noticias/)



Noticias destacadas

Mujeres científicas del Perú: conoce a seis impulsoras de la investigación y la ciencia en el país
(<https://bicentenario.gob.pe/mujeres-cientificas-peru-ciencia/>)

11 febrero, 2020

(<https://bicentenario.gob.pe/mujeres-cientificas-peru-ciencia/>)

Biografía de José de San Martín: su paso por Yapeyú, Cádiz y Buenos Aires (primera parte)
(<https://bicentenario.gob.pe/biografia-de-jose-de-san-martin-su-paso-por-yapeyu-cadiz-y-buenos-aires-primera-parte/>)

([https://bicentenario.gob.pe/biografia-25 febrero, 2019](https://bicentenario.gob.pe/biografia-25-febrero-2019))

de-jose-de-san-martin-su-paso-por-yapeyu-cadiz-y-buenos-aires-primera-parte/)

¿Cuál fue la importancia de la Batalla de Ayacucho y en qué consistió su capitulación?

(<https://bicentenario.gob.pe/batalla-de-ayacucho-hito-en-la-consolidacion-de-la-independencia-americana/>)

9 diciembre, 2019

(<https://bicentenario.gob.pe/batalla-de-ayacucho-hito-en-la-consolidacion-de-la-independencia-americana/>)

Artículos Recientes



(<https://bicentenario.gob.pe/construyamos-peru-queremos/>)

Construyamos juntos el Perú que queremos

(<https://bicentenario.gob.pe/cperu-queremos/>)

30 julio, 2023

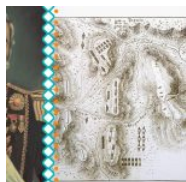


(<https://bicentenario.gob.pe/significaba-patria-independencia/>)

¿Qué significaba la Patria durante la Independencia?

(<https://bicentenario.gob.pe/patria-independencia/>)

10 julio, 2023



(<https://bicentenario.gob.pe/ausencia-batallas-torata-moquegua/>)

La ausencia de las batallas de Torata y Moquegua en la memoria colectiva

(<https://bicentenario.gob.pe/batallas-torata-moquegua/>)

19 enero, 2023

Biblioteca Bicentenario (/biblioteca)

Consejo consultivo (/sobre)

Ejes del Bicentenario (/ejes)

Normativa (/normativa)

Convocatorias (/convocatorias)

Voluntariado del Bicentenario (/voluntarios)

Programa académico y cultural (/cultural)

Cartera de obras emblemáticas (/obras)

Recuperación de sitios históricos (/obras)

Experiencia Bicentenario en la Escuela (<https://bicentenario.gob.pe/EBE/>)





(<https://facebook.com/bicentenariope>)



(<https://instagram.com/bicentenariope>)



(https://twitter.com/bicentenariope_)



(<https://www.youtube.com/c/BicentenariodelPeru>)



(<https://www.tiktok.com/@bicentenariope>)



(<https://open.spotify.com/show/6nSSO8Owty5z45gZD5jLsy>)



(<https://www.flickr.com/photos/bicentenariope/albums>)



Mesa de Partes:

Horario de atención de Lunes a Viernes de

8:30 a.m. a 5:00 p.m



Dirección física:

Av. Javier Prado Este 2465, San Borja, Lima



Central telefónica:

(01) 618 9393

