

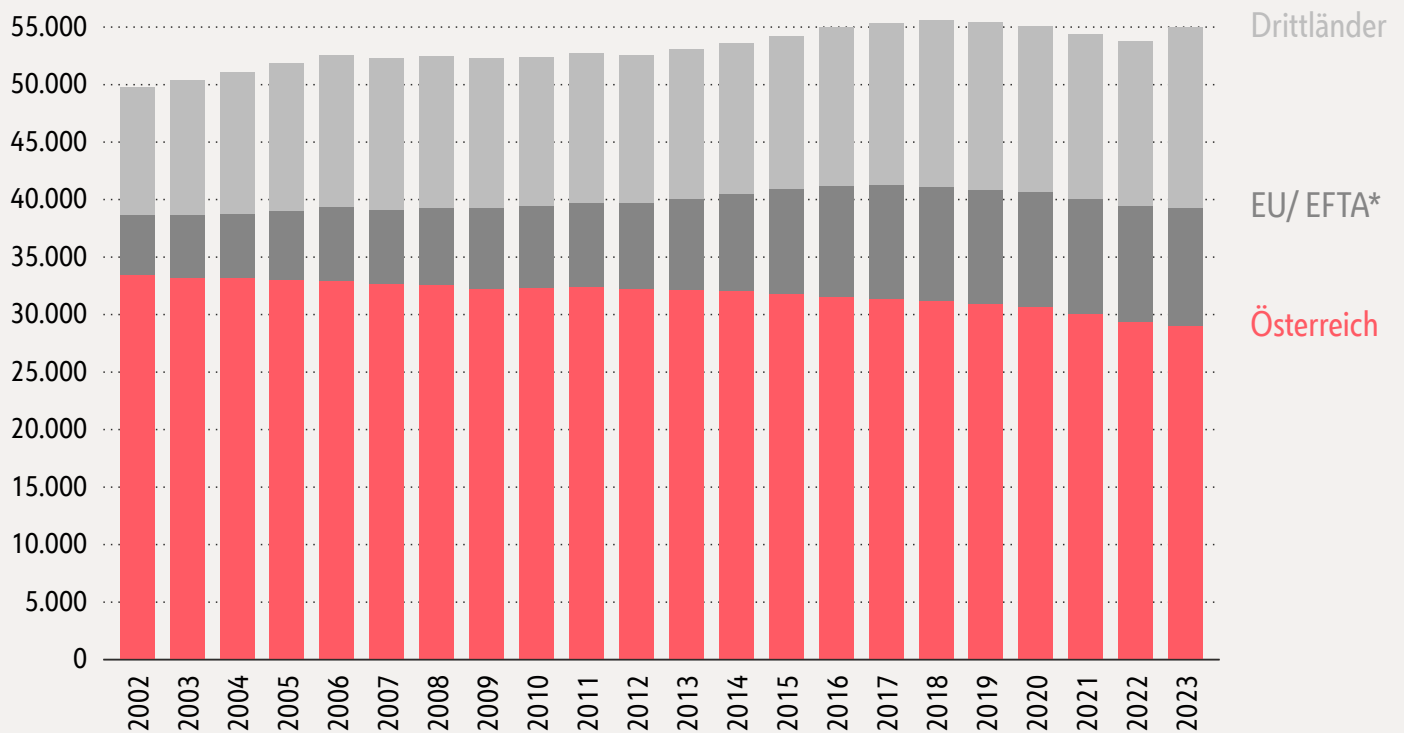
Margareten in Zahlen – Statistiken

Margareten gilt neben der Brigittenau (20. Bezirk) als letzter Arbeiterbezirk der Innenstadt, in den es zuletzt immer mehr Kreative sowie Künstler*innen zieht. Der Süden und Osten ist durch Gemeindebauten geprägt. Die Bevölkerungsdichte ist die höchste in ganz Wien, nur 4 Prozent der Bezirksfläche ist Grünland.

Bevölkerungsentwicklung im 5. Bezirk nach Geburtsland

5. Bezirk - Margareten, 2002 bis 2023

Bevölkerung zu Jahresbeginn nach Geburtsland (absolut)

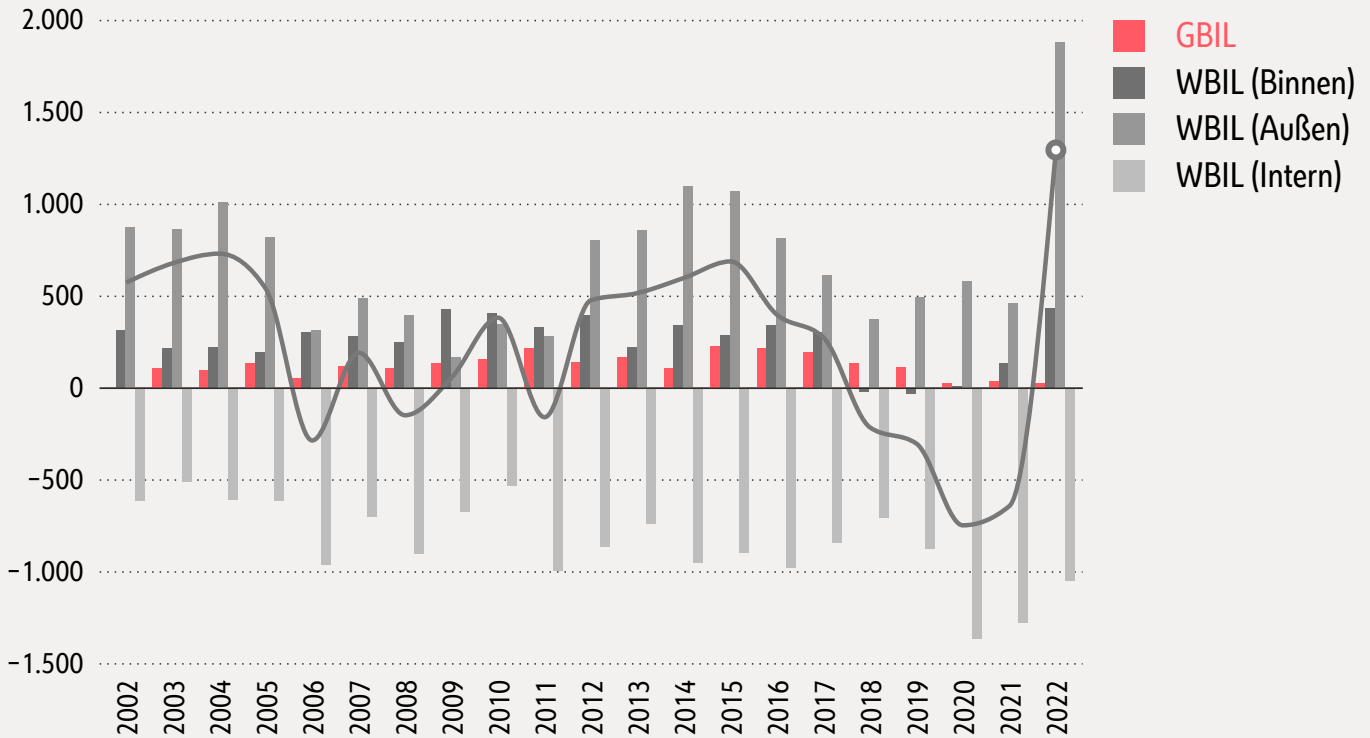


Wien wächst. Die Bevölkerungsentwicklung in den 23 Wiener Gemeindebezirken verläuft jedoch sehr unterschiedlich und reicht von leichten Bevölkerungsrückgängen in der Inneren Stadt über moderate Zuwächse in den Innenbezirken hin zu einem durchschnittlichen Bevölkerungswachstum von über 1 Prozent seit 2002 in einigen Außenbezirken. Der 5. Bezirk gehört zu den moderat wachsenden Wiener Gemeindebezirken.

Komponenten der Bevölkerungsentwicklung im 5. Bezirk

5. Bezirk - Margareten, 2002 bis 2022

Gesamtveränderung (Linie), Geburten- u. Wanderungsbilanz* pro Jahr (absolut)



* Geburtenbilanz (GBIL), Wanderungsbilanz (WBIL) nach Binnen-, Außen- u. Innenwanderung

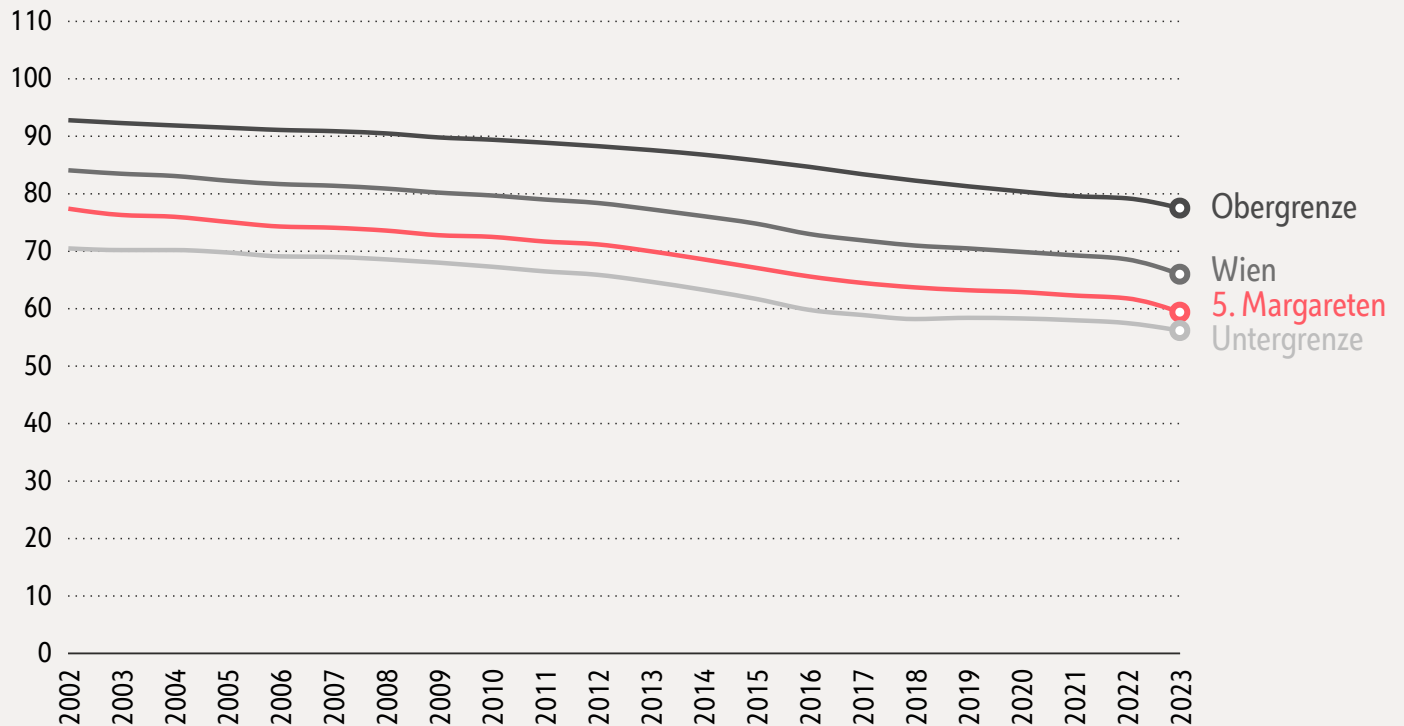
Datenquelle: Statistik Austria

Die Bevölkerungsveränderung wird von der Geburten- (Geburten minus Sterbefälle) und Wanderungsbilanz (Ein- minus Auswanderung) angetrieben, wobei vor allem die Wanderungsbewegungen ausschlaggebend sind. Der 5. Bezirk gehört zu den Wiener Gemeindebezirken, die seit 2002 eine größtenteils positive Geburtenbilanz haben. Dazu kommt eine positive Binnen- und eine positive Außenwanderungsbilanz. Innerhalb Wiens lässt sich generell eine Abwanderung in andere Stadtteile feststellen.

Wahlberechtigte Personen bei Gemeinderatswahlen im 5. Bezirk

5. Bezirk - Margareten, 2002 bis 2023

Anteil Wahlberechtigte* (in Prozent)



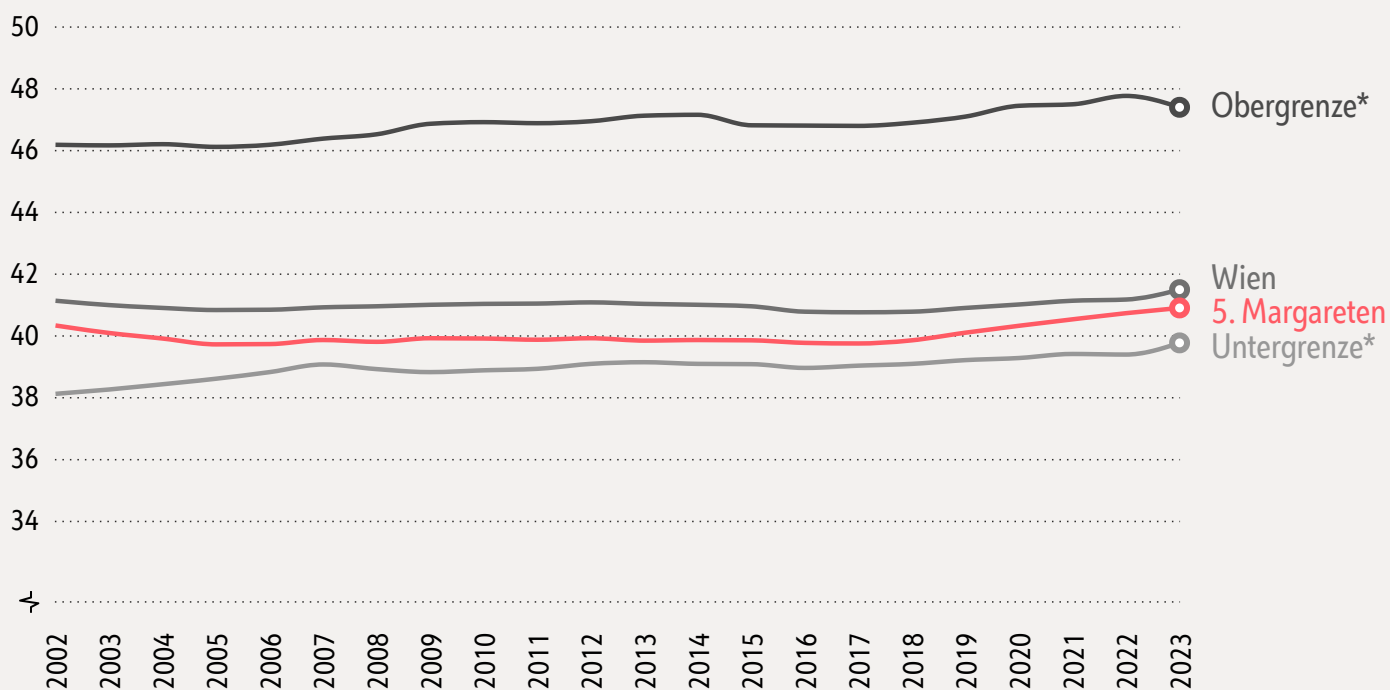
* Wahlberechtigte für Gemeinderatswahlen sind Personen 16 Jahre und älter mit österreichischer Nationalität | .
Datenquelle: Statistik Austria | .

Wien profitiert wirtschaftlich, sozial und kulturell seit Jahren durch den Zuzug junger Bevölkerung für Ausbildungs- und Berufszwecke aus dem In- und Ausland. Durch den Zuzug ausländischer Bevölkerung, beständigen Suburbanisierungs-Entwicklungen, insbesondere Umzüge beziehungsweise Wanderungen von Österreicher*innen in die Wiener Außenbezirke und das Wiener Umland sowie allgemein niedrigen Einbürgerungsraten sinkt in Wien seit Jahren der Anteil wahlberechtigter Personen, das heißt Personen im Alter 16 Jahre und älter mit österreichischer Staatsbürgerschaft. Im Vergleich dazu ist der Anteil Wahlberechtigter bei Bezirksvertretungswahlen, wo auch EU-Bürger*innen wählen dürfen, in allen Bezirken relativ konstant zwischen 80 und 90 Prozent. Dabei weisen die Inneren Bezirke niedrigere Anteile auf als die Außenbezirke. Der 5. Bezirk gehört zu den Wiener Gemeindebezirken mit einem niedrigen Anteil wahlberechtigter Personen.

Durchschnittsalter der Bevölkerung im 5. Bezirk

5. Bezirk - Margareten, 2002 bis 2023

Durchschnittsalter zu Jahresbeginn (in Jahren)



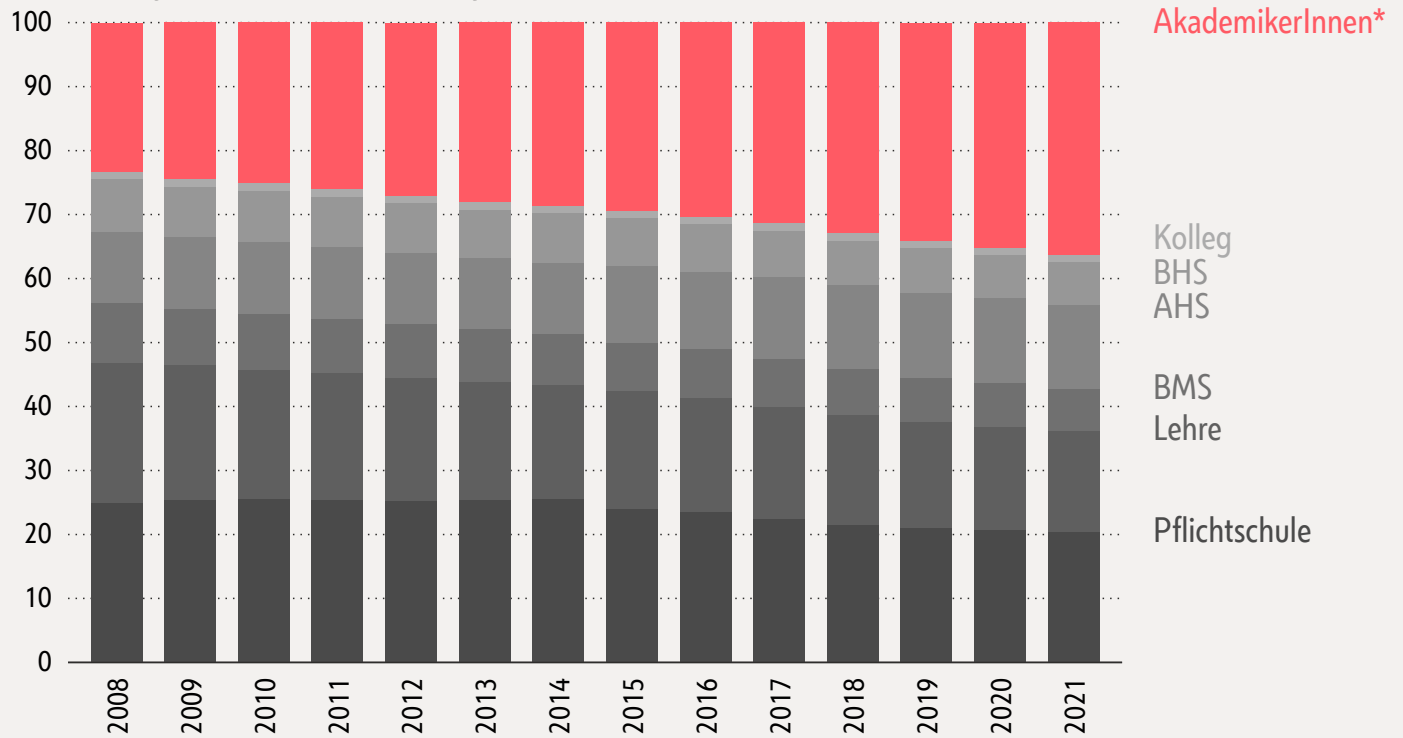
* Die Ober- bzw. Untergrenze geben die jeweils Maximal- bzw. Minimalwerte über alle Wiener Bezirke an | •
 Datenquelle: Statistik Austria | •

Demographisch gesehen ist Wien das jüngste österreichische Bundesland, wobei sich die Altersstruktur innerhalb Wiens zum Teil deutlich unterscheidet. Der 5. Bezirk gehört zu den Wiener Gemeindebezirken mit einem mittleren Durchschnittsalter, das sich in den letzten Jahren kaum verändert hat.

Bildungsstand der Bevölkerung im Alter 25-64 Jahre im 5. Bezirk

5. Bezirk - Margareten, 2008 bis 2021

Höchste abgeschlossene Schulbildung zum 31. 10. (in %)



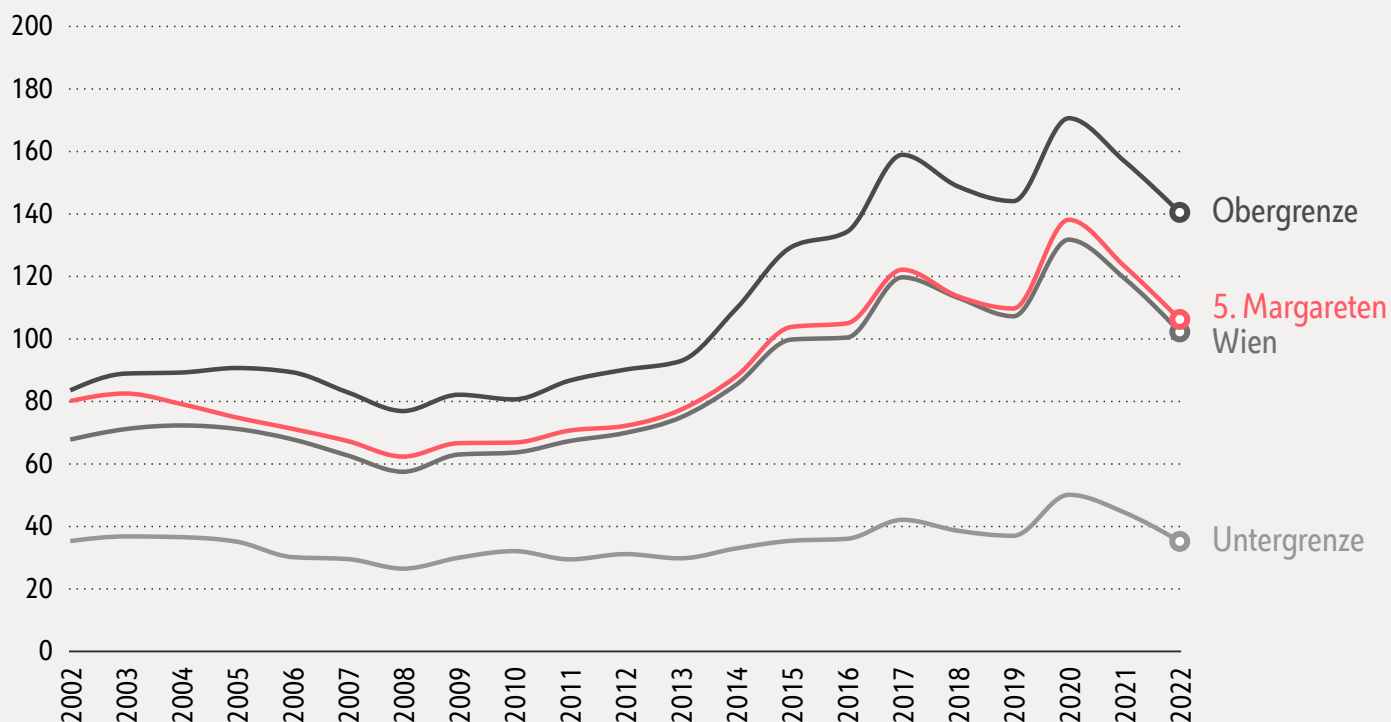
* AkademikerInnenanteil umfasst Universität, FH's u. Hochschulverwandte Lehranstalten | •
 Datenquelle: Statistik Austria | •

Wien ist das Bundesland mit dem höchsten Anteil an Akademiker*innen in Österreich, wobei es in der Stadt deutliche Unterschiede gibt. Der 5. Bezirk gehört zu den Wiener Gemeindebezirken mit einem hohen Akademiker*innen-Anteil.

Arbeitslos gemeldete Personen im 5. Bezirk

5. Bezirk - Margareten, 2002 bis 2022

Arbeitslose Personen* zum 31. 12. (pro 1.000 EW im Alter 15-64 Jahre)



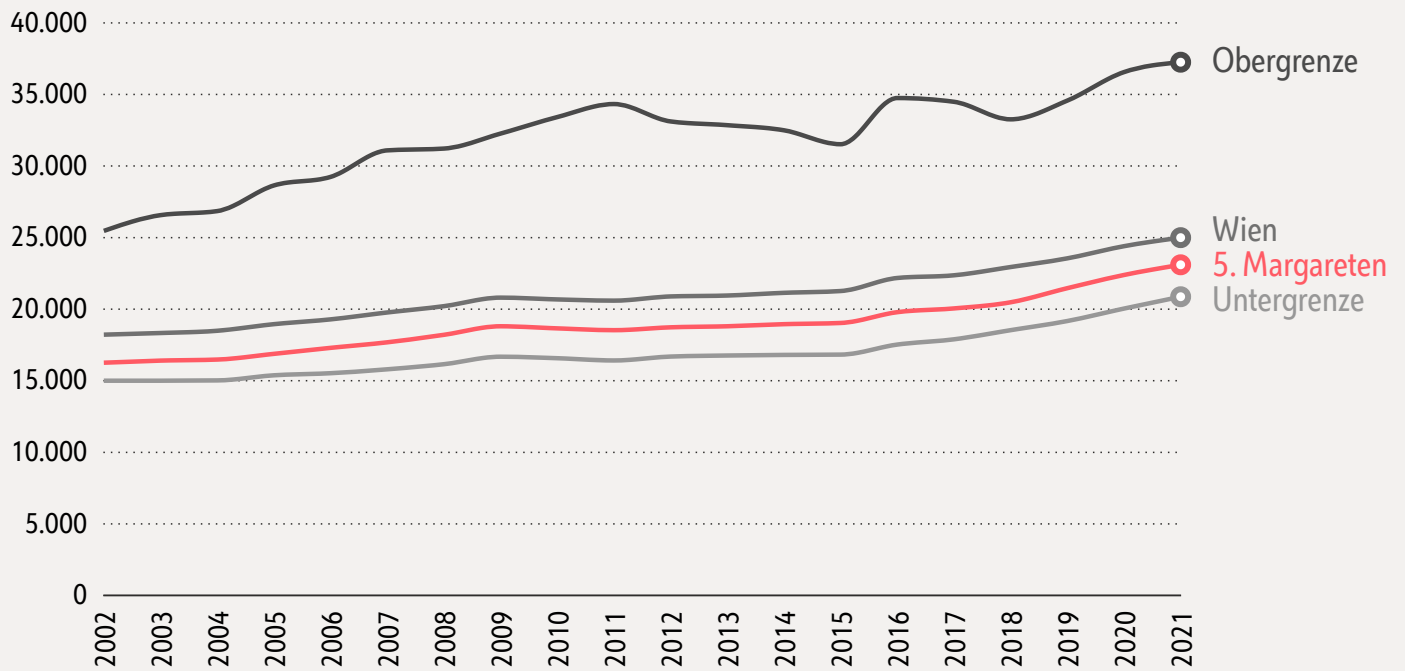
* Jahresdurchschnitt der beim AMS als arbeitslos vorgemerkte Personen im Alter 15-64 Jahre
Datenquelle: AMS Wien

Der Anteil von arbeitslosen gemeldeten Personen in Wien an der Bevölkerung im erwerbsfähigen Alter weist innerstädtische Unterschiede auf. Der 5. Bezirk gehört zu den Wiener Gemeindebezirken mit einem im Vergleich zum Wiener Durchschnitt durchschnittlichen Anteil an arbeitslos gemeldeten Personen (pro 1.000 Einwohner*innen im Alter von 15 bis 64 Jahren).

Durchschnittliches Nettoeinkommen im 5. Bezirk

5. Bezirk - Margareten, 2002 bis 2021

Durchschnittliches Nettoeinkommen* zu Jahresbeginn (in Euro)



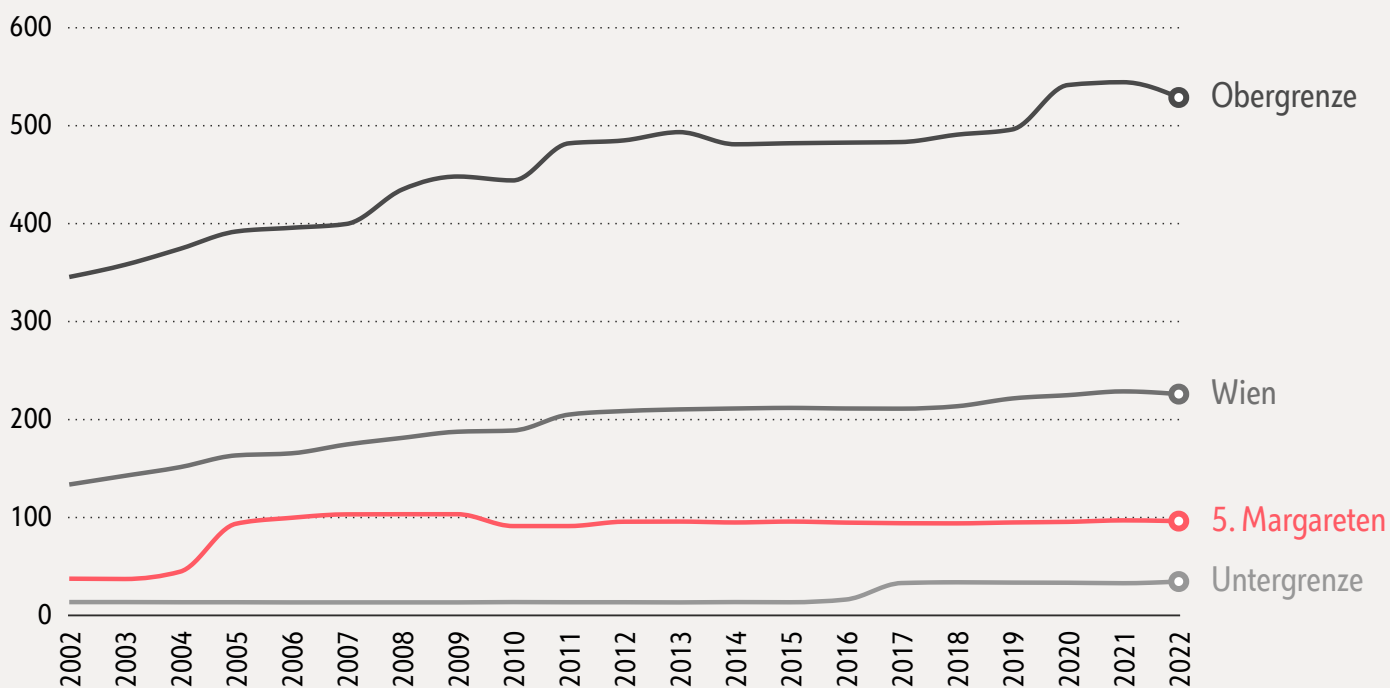
* Durchschnittlicher Jahresbezug (Netto) pro ArbeitnehmerIn | :
 Datenquelle: Statistik Austria | :

Mit Ausnahme der Jahre 2010 und 2011 stieg das durchschnittliche Nettoeinkommen der Wiener Beschäftigten seit 2002 kontinuierlich an. Der 5. Bezirk gehört zu den Wiener Gemeindebezirken mit einem niedrigen Durchschnittseinkommen.

Befestigte Radwege im 5. Bezirk

5. Bezirk - Margareten, 2002 bis 2022

Befestigte Radwege* zu Jahresbeginn (in m² pro 1.000 EW)



* Bei den Radwegen wird nur die Fläche der baulich getrennt ausgebildeten Radwege berücksichtigt.

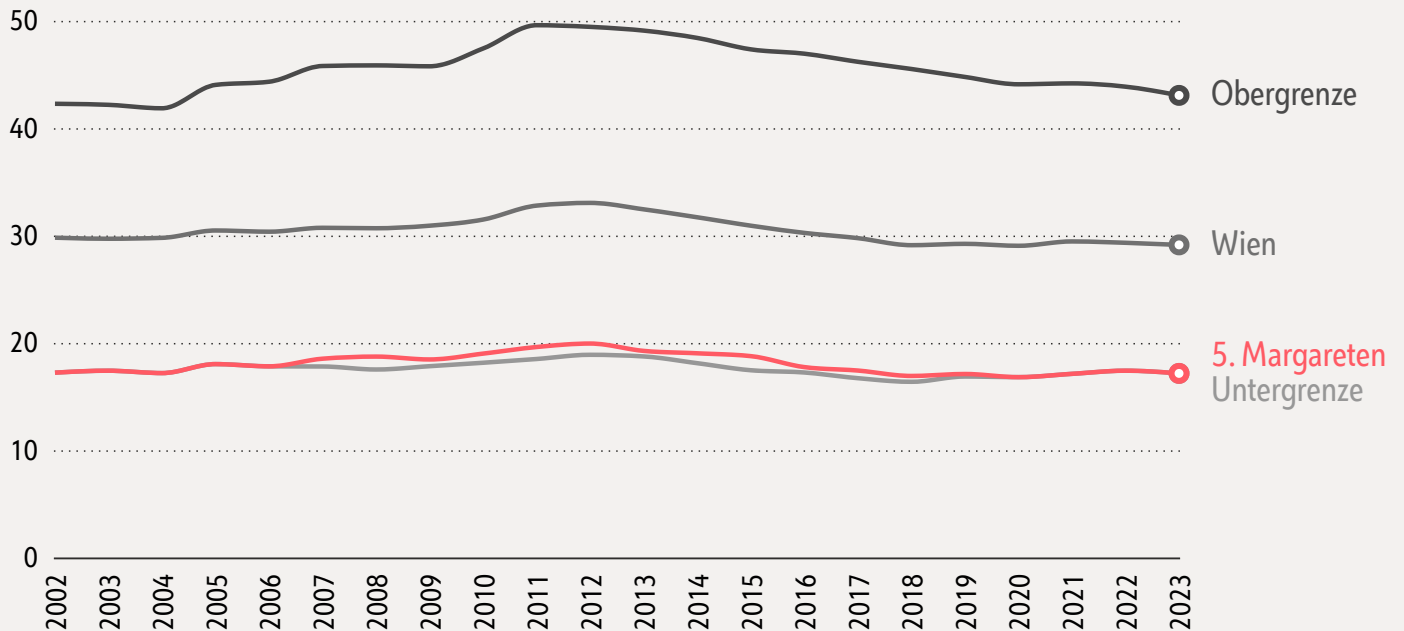
Datenquelle: MA 28 u. MA 46

Das Wiener Radwegnetz wächst und hat sich bei den befestigten Radwegen seit 2002 nahezu verdoppelt. Der 5. Bezirk gehört zu den Wiener Gemeindebezirken mit einer niedrigen Radwegdichte.

Hundebestand im 5. Bezirk

5. Bezirk - Margareten, 2002 bis 2023

Hundebestand zum Stichtag* (pro 1.000 EW)



* Im Jahr 2016 wurde der Stichtag vom 01.01. auf 01.09 geändert. Die Werte für das Jahr 2014 wurden geschätzt.

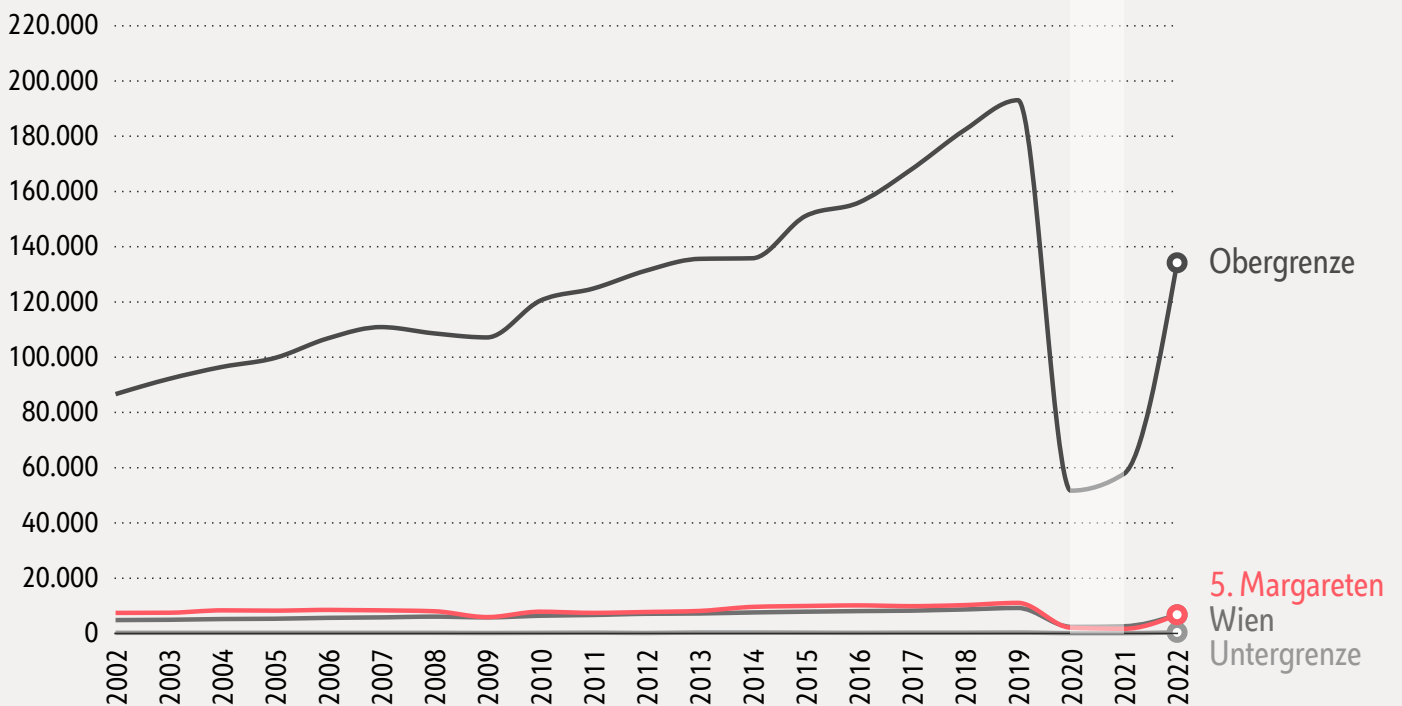
Datenquelle: Statistik Austria

In Wien leben zehntausende Hunde. Diese sind jedoch ungleich auf die Bezirke verteilt. So liegen alle Bezirke mit überdurchschnittlich vielen Hunden (pro 1.000 Personen) außerhalb des Gürtels, während vor allem in dichter besiedelten Gegenden auf mehr Menschen pro Quadratmeter weniger Hunde kommen. Der 5. Bezirk gehört zu den Wiener Gemeindebezirken mit einer niedrigen Hundedichte.

Gästeübernachtungen im 5. Bezirk

5. Bezirk - Margareten, 2002 bis 2022

Gästeübernachtungen zum 31.12. (pro 1.000 EW)



*Rückgang in COVID Jahren (2020-21) | :
Datenquelle: Statistik Austria | :

Wien gehört zu den beliebtesten Reisezielen Europas mit seit Jahren steigenden Übernachtungszahlen. Diese Entwicklung wurde durch die COVID-Pandemie im Frühjahr 2020 und den folgenden weltweiten Reiseverbote, Lockdowns et cetera unterbrochen, wobei sich die Übernachtungszahlen seit dem Frühjahr 2022 (in dieser Zeitreihe noch nicht erfasst) wieder erholen. 2 von 3 Gästen übernachteten in den Innenbezirken. Der 5. Bezirk gehört zu den Wiener Gemeindebezirken mit durchschnittlicher Gästedichte.

Vielfalt der Wiener Bezirke

Weitere statistische Informationen zur Vielfalt der Wiener Bezirke:

[Wien](#) [1. Bezirk](#) [2. Bezirk](#) [3. Bezirk](#) [4. Bezirk](#) [6. Bezirk](#) [7. Bezirk](#) [8. Bezirk](#) [9. Bezirk](#) [10. Bezirk](#)
[11. Bezirk](#) [12. Bezirk](#) [13. Bezirk](#) [14. Bezirk](#) [15. Bezirk](#) [16. Bezirk](#) [17. Bezirk](#) [18. Bezirk](#) [19. Bezirk](#)
[20. Bezirk](#) [21. Bezirk](#) [22. Bezirk](#) [23. Bezirk](#)

Folder "Bezirke in Zahlen"

Weitere interessante Zahlen und Fakten finden Sie in den Foldern der Reihe "Bezirke in Zahlen". Statistische Daten auf Bezirksebene stellen eine wichtige Information für Wirtschaft, Politik und die Wiener Bevölkerung dar. Die Bezirksfolder der Reihe "Wien in Zahlen" machen die Vielschichtigkeit und Unverwechselbarkeit jedes Bezirkes aus statistischer Perspektive erkennbar.



[Margareten in Zahlen 2024 \(2 MB PDF\)](#)

Alle hier verwendeten Daten stehen auf data.gv.at zur Verfügung.

OGD-Daten

[Arbeitslose Personen seit 2002](#)

[Bevölkerungsdichte seit 2002](#)

[Bevölkerungsentwicklung nach Geburtsland seit 2002](#)

[Bildungsstand der Bevölkerung seit 2008](#)

[Durchschnittliches Nettoeinkommen seit 2002](#)

[Durchschnittsalter der Bevölkerung seit 2002](#)

[Gästeübernachtungen seit 2002](#)

[Hundebestand seit 2002](#)

[Jährliche Hitze- und Eistage seit 1955](#)

[Komponenten der Bevölkerungsentwicklung seit 2002](#)

[Medizinische Versorgung seit 2002](#)

Definitionen

- **Bevölkerungsdichte:** Bevölkerungszahl pro Flächeneinheit (pro Quadratkilometer).
- **Hundedichte:** Gemeldete Hunde pro 1.000 Einwohner*innen
- **Geburtenbilanz:** Zahl der Lebendgeborenen abzüglich der Zahl der Sterbefälle.
- **Wanderung:** bezeichnet die dauerhafte oder vorübergehende Verlegung des Wohnsitzes von Personen.
- **Wanderungsbilanz:** Differenz aus der Zahl der Zuzüge und der Wegzüge in beziehungsweise aus einer Region innerhalb eines Zeitraums

Weiterführende Informationen

[Broschüre "Wien in Zahlen"](#)

[Broschüre "Kleinräumige Bevölkerungsprognose Wien 2023"](#)

Verantwortlich für diese Seite:
Stadt Wien | Wirtschaft, Arbeit und Statistik

Foto-Credits: MA 23, PID – Rosebud,

